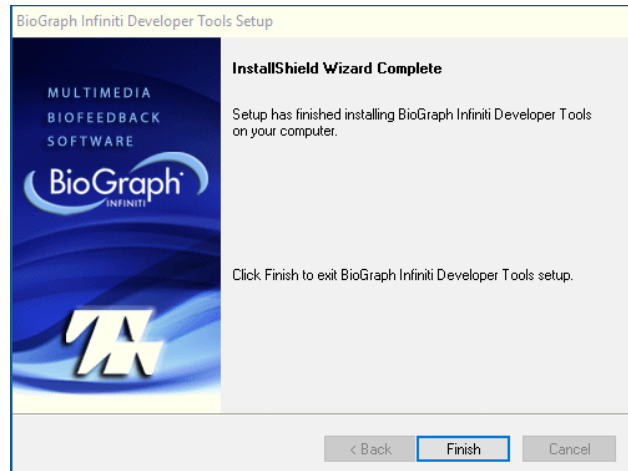


- Une fois prêt, le programme d'installation affiche l'écran **Bienvenue**. Cliquez sur **Suivant** afin de démarrer l'installation.

Suivre ensuite la séquence d'installation déjà expliquée pour le BioGraph Infiniti.

Remarque : Il est possible d'accéder aux icônes des outils de développement (éditeurs de canaux, d'écrans et de scénarios) à partir de l'icône Documents et éditeurs de BioGraph Infiniti, située sur le bureau de l'ordinateur.

L'éditeur d'écran peut également être lancé à partir de BioGraph Infiniti sans qu'il soit nécessaire de l'exécuter à partir du bureau de l'ordinateur.



Mise à Jour du Logiciel

Important : Nous vous conseillons d'effectuer la mise à jour de votre logiciel en lançant BioGraph Infiniti et cliquant **Aide > Rechercher des mises à jour**. Vous pouvez également consulter le site Web de Thought Technology ([Thought Technology](#) → [Soutien](#) → [Mises à jour](#)) ou adressez-vous à votre distributeur autorisé local.

Si vous ne disposez pas d'accès à Internet, veuillez passer aux étapes suivantes :

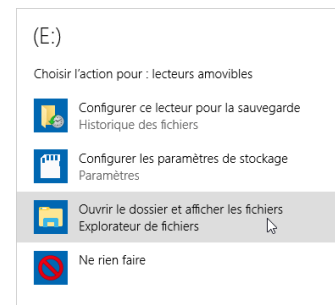
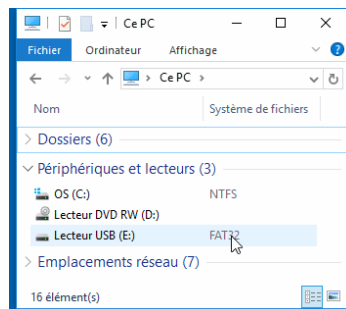
Cette opération mettra à jour les fichiers de BioGraph Infiniti, des outils de développement, ainsi que des suites de logiciel. Si le module CardioPro ou le module NeuroGuide Z-Score ont antérieurement été installés sur votre ordinateur, leurs fichiers seront également mis à jour.

Important : Veuillez toujours installer le BioGraph Infiniti en premier. Une fois que vous avez mis à jour le logiciel BioGraph Infiniti, vous pouvez installer ou mettre à jour les autres logiciels dans n'importe quel ordre.

Pour des descriptions plus détaillées de ces instructions, consultez [Installation de BioGraph Infiniti](#) à la page 2.

- Insérez la clé-mémoire USB de Thought Technology dans le port USB de votre ordinateur.

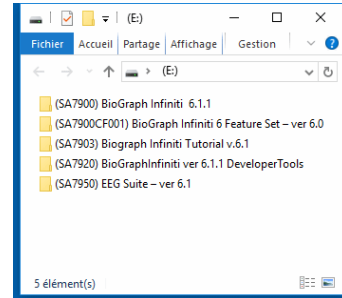
Visionnez les dossiers sur la clé USB, soit en navigant au **Lecteur amovible** sur votre ordinateur, soit (dans le cas où le lecteur automatique s'ouvre) en choisissant l'option **Ouvrir le classeur pour afficher les fichiers**.



La clé-mémoire contient le logiciel Ininiti ainsi qu'un Didacticiel d'introduction. En fonction des logiciels que vous souhaitez installer, la liste des dossiers sur votre clé-mémoire peut différer de celle illustrée dans la capture d'écran.

Important : Veuillez toujours installer le *BioGraph Ininiti* en premier.

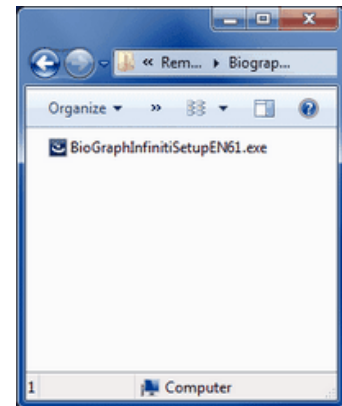
Une fois que vous avez mis à jour le logiciel *BioGraph Ininiti*, vous pouvez installer ou mettre à jour les autres logiciels dans n'importe quel ordre.



2. Ouvrez le répertoire *BioGraph Ininiti*.

Double-cliquez sur le fichier d'installation **BioGraph Ininiti** afin de démarrer la mise à jour.

Le programme se prépare à mettre le logiciel à jour.

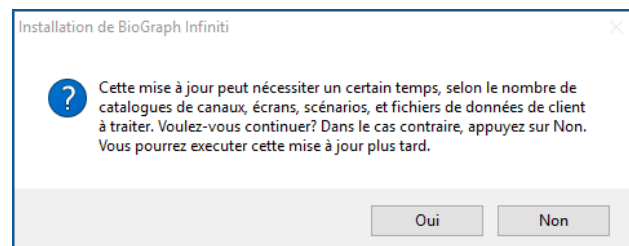


3. Dans l'écran de **Bienvenue**, cliquez sur **Suivant** pour démarrer la mise à jour.

4. À ce stade, vous verrez un avis concernant la durée potentielle de la mise à jour.

Cliquez sur **Oui** pour continuer.

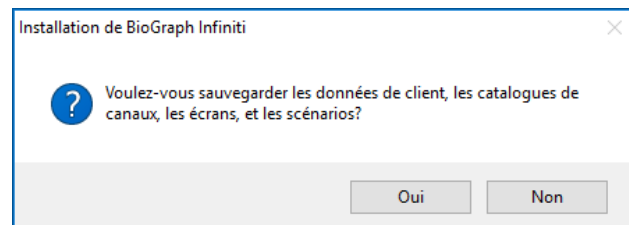
5. Dans **Informations client**, cliquez sur **Suivant**.



6. À ce stade, vous verrez un avis qui vous donnera l'option de sauvegarder vos données.

Il est recommandé de cliquer sur **Oui**.

Si vous cliquez sur **Non**, la mise à jour continuera sans sauvegarder vos données.



Par défaut, les données sont sauvegardées dans le répertoire **\\Ininiti Backup\Before Ver *.* Update**. Vous pouvez choisir un dossier différent.

7. Une demande de confirmation indique que les données seront copiées dans le répertoire de sauvegarde. Cliquez sur **OK** pour continuer. Un message vous informe que la sauvegarde est en cours.

L'écran **État de l'installation** apparaît, affichant une barre de progrès qui indique le statut de la mise à jour.

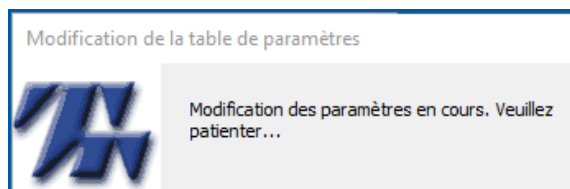
8. Lorsque la mise à jour de *BioGraph Ininiti* est terminée, la fenêtre **Mise à jour des Developer Tools** s'ouvrira. Cliquez sur **Mettre à jour** afin de continuer.

L'écran **État de l'installation** apparaît, affichant une barre de progrès qui indique le statut de la mise à jour.

9. Dans l'écran **Assistant InstallShield Terminé**, cliquez sur **Terminer**.
10. Dans le cas où une version antérieure de CardioPro Infiniti est déjà installée sur votre ordinateur, à ce stade la fenêtre **Mise à jour de CardioPro Infiniti HRV Analysis Module** s'ouvrira. Cliquez sur **Mettre à jour** afin de continuer.
L'écran **État de l'installation** apparaît, affichant une barre de progrès qui indique le statut de la mise à jour.
11. Dans l'écran **Assistant InstallShield Terminé**, cliquez sur **Terminer**.
12. Dans le cas où une version antérieure du module NeuroGuide Z-Score est déjà installée sur votre ordinateur, à ce stade la fenêtre **Mise à jour de NeuroGuide Z-Score Module** s'ouvrira. Cliquez sur **Mettre à jour** afin de continuer.
L'écran **État de l'installation** apparaît, affichant une barre de progrès qui indique le statut de la mise à jour.
13. Dans l'écran **Assistant InstallShield Terminé**, cliquez sur **Terminer**.

14. Une fois l'installation initiale achevée, le programme d'installation traitera les scénarios, les écrans, les catalogues de canaux, les données clients et les autres fichiers utilisés par BioGraph Infiniti.

Une série d'écrans, semblables à celui illustré ci-contre, illustrent le progrès du traitement.



15. Une fois la procédure complétée, le programme de mise à jour vous offre l'option de créer des vignettes pour chacun de ces écrans. Cliquez sur **Oui** pour exécuter l'utilitaire.
La création des vignettes s'effectue seulement si elles n'existaient pas au moment de l'installation. Si elles existent déjà, rien ne se passe lorsque vous cliquez sur **Oui**.

Remarque : *Lorsque vous faites la mise à jour d'une version de BioGraph Infiniti antérieure à 6.0, toute information existante sur le calibrage des capteurs par l'Assistant de calibrage sera supprimée. La première fois que vous utilisez le software après une mise à jour, calibrez vos capteurs de nouveau en sélectionnant **Calibrage des capteurs** à partir du menu **Hardware** dans l'écran du cadre principal.*

Dépannage lors de l'installation

Ces suggestions de dépannage pourraient vous aider lors de l'installation de BioGraph Infiniti.

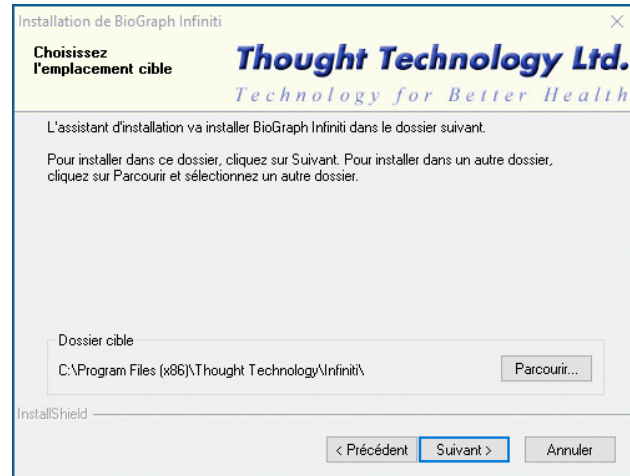
Question :

Comment l'installation **Personnalisée** diffère-t-elle de l'installation **Par défaut** ?

Réponse :

L'installation **Personnalisée** vous permet d'installer le fichier exécutable de BioGraph Infiniti dans un répertoire différent du répertoire par défaut (**Program Files**).

Les fichiers de médias ainsi que les fichiers des suites logicielles seront installés dans le classeur **C:\ProgramData**.



- Sélectionnez **Personnalisée** dans **Type d'installation** et cliquez sur **Suivant** afin d'ouvrir **Choisissez l'emplacement cible**.
- Cliquez sur **Parcourir** afin d'ouvrir le navigateur **Choisissez un dossier**. Repérez et sélectionnez le répertoire dans lequel vous désirez installer le logiciel et cliquez sur **OK**.

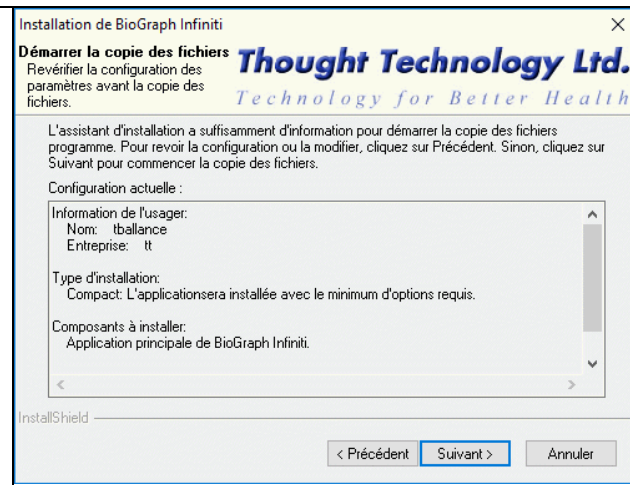
Question :

Quel peut-être l'effet du mode d'installation **Compacte** lorsqu'il ne reste que peu d'espace disponible sur le disque dur de votre ordinateur ?

Réponse :

Le mode **Compact** n'installe que les fichiers nécessaires à l'exécution de BioGraph Infiniti. Il n'installe aucun fichier multimédia.

Il est possible, dans ce cas, que certains écrans ne se chargent pas correctement lors de l'exécution du logiciel.



Question :

Je n'ai pas installé le pilote du TT-USB, ou le pilote du moniteur de tension artérielle, pendant l'installation de BioGraph Infiniti. Maintenant je veux installer le composant qui manque.

Solution :

1. Dans Windows, recherchez et ouvrez **Applications et fonctionnalités**.
2. Sélectionnez BioGraph Infiniti et cliquez sur **Modifier**.
3. Dans l'écran de **Bienvenue**, sélectionnez **Modifier** ou **Réparer**, puis cliquez sur **Suivant**.
4. Le programme d'entretien validera les composants actuellement installés, et ensuite ouvrira des fenêtres d'installation pour les composants manquants.

Ensuite, les instructions à suivre sont les mêmes que pour l'installation de BioGraph Infiniti.

Question :

J'ai installé la version la plus récente de BioGraph Infiniti, et maintenant je veux installer une Suite de logiciel avec un numéro de version inférieur à 5.0.

Réponse :

La plus récente version de BioGraph Infiniti utilise une structure de fichiers qui est différente de celle utilisée par les versions antérieures à 5.0 ; par conséquent il n'est pas directement compatible avec les suites de logiciel plus anciennes. Vous devez exécuter un utilitaire de mise à jour afin de changer la structure des fichiers lorsqu'une suite de logiciel est dotée d'un numéro de version inférieur à 5.0.

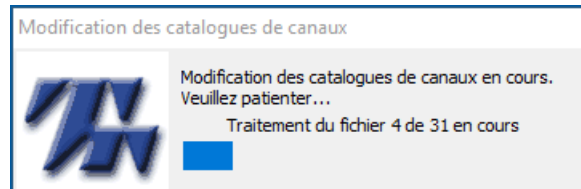
Solution :

Après avoir installé votre Suite, suivez les instructions suivantes :

1. Double-cliquez sur l'icône **Docs et éditeurs de BioGraph Infiniti** pour ouvrir le dossier de **Raccourcis**.

2. Cliquez sur **Mise à jour complète des fichiers BioGraph Infiniti** avec le bouton droit de la souris, puis exécutez la commande **en tant qu'Administrateur**.

Une série d'écrans, semblables à celui illustré ci-contre, illustrent le progrès de la mise à jour.



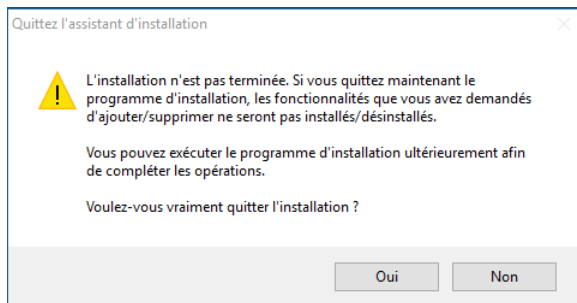
3. Une fois le traitement complété, l'utilitaire de mise à jour vous offre l'option de créer des vignettes pour chacun de ces écrans.

Remarque : *La création des vignettes s'effectue seulement si elles n'existaient pas au moment de l'installation. Si elles existent déjà, rien ne se passe lorsque vous cliquez sur **Oui**.*

Autres consignes concernant l'installation

Pour annuler l'installation

S'il devient nécessaire, durant l'installation d'un composant, d'interrompre celle-ci, cliquez sur **Annuler**. On vous invitera à confirmer la commande.



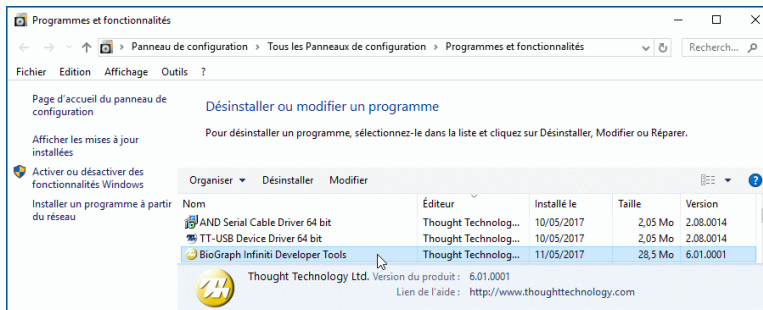
- Pour interrompre l'installation, cliquez sur **Oui**.
- Pour poursuivre l'installation là où elle a été interrompue, cliquez sur **Non**.

Important : *Une fois que l'installation des fichiers a démarré, il est préférable de laisser le processus s'exécuter et de désinstaller l'application ou les composants par la suite. Autrement, vous devrez supprimer les fichiers manuellement.*

Pour désinstaller les composants de BioGraph Infiniti

Si vous décidez de désinstaller le logiciel BioGraph Infiniti, ses Suites de logiciel, ses outils de développement ou le pilote du TT-USB, la méthode recommandée est d'ouvrir **Programmes et fonctionnalités** dans le **Panneau de configuration**.

1. Sélectionnez l'application ou le composant BioGraph Infiniti à supprimer.
2. Cliquez sur **Désinstaller**.



À ce stade :

- Si vous êtes en train de désinstaller le pilote TT-USB, une demande de confirmation s'ouvrira. Cliquez sur **Oui**.
 - Si vous êtes en train de désinstaller tout autre composant, le programme Maintenance de l'installation s'ouvrira et se préparera à désinstaller le composant. Passez à la prochaine étape.
3. Une fois prêt, le programme d'installation et maintenance affiche l'écran **Bienvenue**. Sélectionnez **Supprimer** et cliquez sur **Suivant** afin de démarrer la désinstallation du composant.
 4. Au message de confirmation, cliquez sur **OK**.
 5. Une fois le composant désinstallé, cliquez sur **Terminer**.

Remarque : *Il est recommandé de redémarrer votre ordinateur après avoir désinstallé tout composant du logiciel.*



La désinstallation d'une application ou d'un composant BioGraph Infiniti supprimera tous les fichiers de programme déjà installés. Elle **ne supprimera toutefois pas** les données client, les catalogues de canaux, les écrans et les scénarios. Et ce dans le but de prévenir toute suppression involontaire d'information clinique.

Important : *Si vous désirez tout de même supprimer ces fichiers, contactez votre distributeur autorisé ou appelez notre Assistance technique à +1 (514) 489-8251.*